

Informe

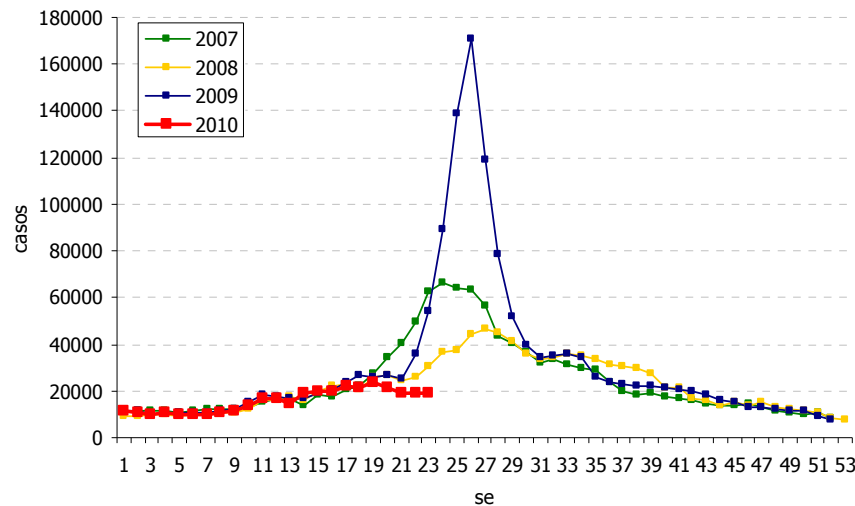
Vigilancia de Infecciones Respiratorias agudas

15/07/10

Dirección de Epidemiología
Ministerio de Salud de la Nación

Enfermedad tipo influenza

Enfermedad Tipo Influenza (ETI). Casos por semana. Total país. 2007- 2010

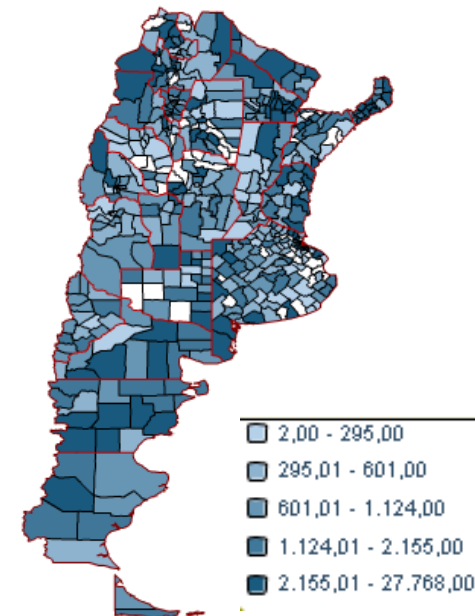


En el año 2010 hasta la semana 23 la notificación de Enfermedad Tipo Influenza (ETI) presenta un **descenso del número de casos del 18,4% respecto del mismo período acumulado del año 2009**. Esto se evidencia tanto a nivel país, como en las cinco regiones que lo componen.

En esta semana, la notificación de este evento disminuyó en un 0,05% respecto de la semana anterior.

Fuente: SNVS – C2

Enfermedad Tipo Influenza. Tasa por 100.000 hab. Total país. SE 23. 2010.

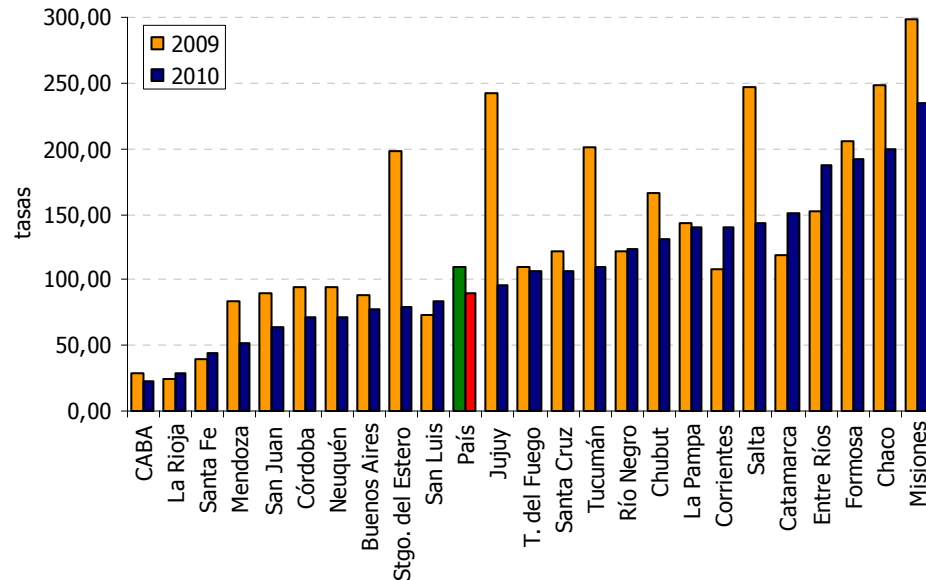


Enfermedad tipo Influenza. Casos y tasas acumulados x 10.000 hab. SE 23. Año 2009-2010. Argentina por región

Región	2009		2010		Diferencia de tasas 2009/2010
	casos	tasas	casos	tasas	
Centro	207148	79,25	188788	71,68	-0,10
Cuyo	25023	77,03	18492	56,16	-0,27
NEA	81393	218,30	72663	192,54	-0,12
NOA	99544	211,83	54673	114,74	-0,46
Sur	29365	126,55	26377	112,29	-0,11
Total PAIS ARGENTINA	442473	110,25	360993	89,09	-0,19

Enfermedad tipo influenza

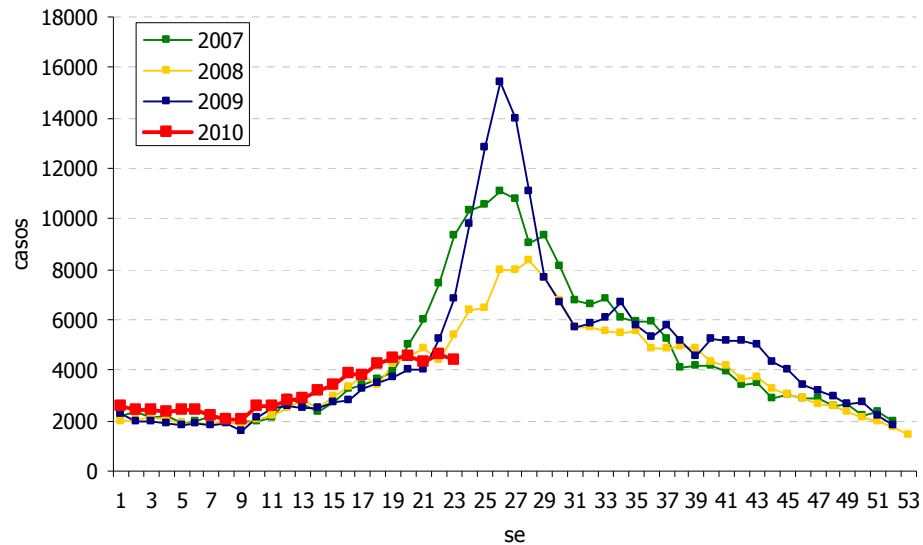
Enfermedad Tipo Influenza. Tasas 10.000 hab. semana 23. Total país. 2009-2010



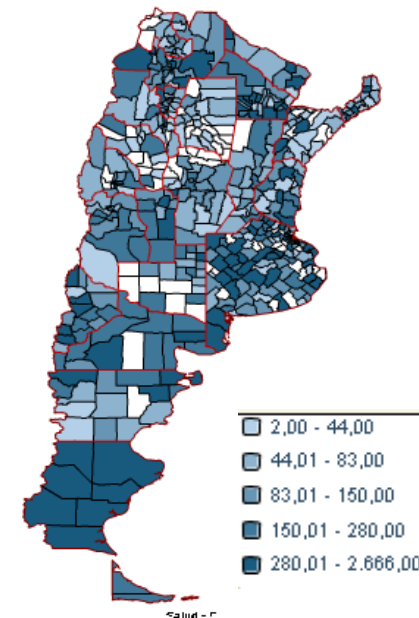
La tasa de notificación hasta la semana 23 es menor que igual período del año 2009. Las jurisdicciones que aumentaron el número de casos con respecto a igual período del año 2009 son: **Entre Ríos, Santa Fe, La Rioja, San Luis, Corrientes y Catamarca y Río Negro**. El resto de las jurisdicciones presentó una notificación menor.

Neumonía

Neumonía. Casos por semana. Total país. 2007- 2010



Neumonía. Tasa por 100.000 hab. Total país. Se 23. 2010.



El año 2010 se inicia con una notificación de casos neumonía superior a años previos; **en las primeras 21 semanas se mantiene por encima de lo esperado.** A partir de esta semana, los casos notificados descienden para ubicarse dentro del rango de notificación de años previos.

Si comparamos la notificación hasta la SE 23 de este año con el 2009, vemos que todas las regiones, salvo el **NOA**, presentan un aumento en la notificación, (entre el 10 y el 28% mayor)

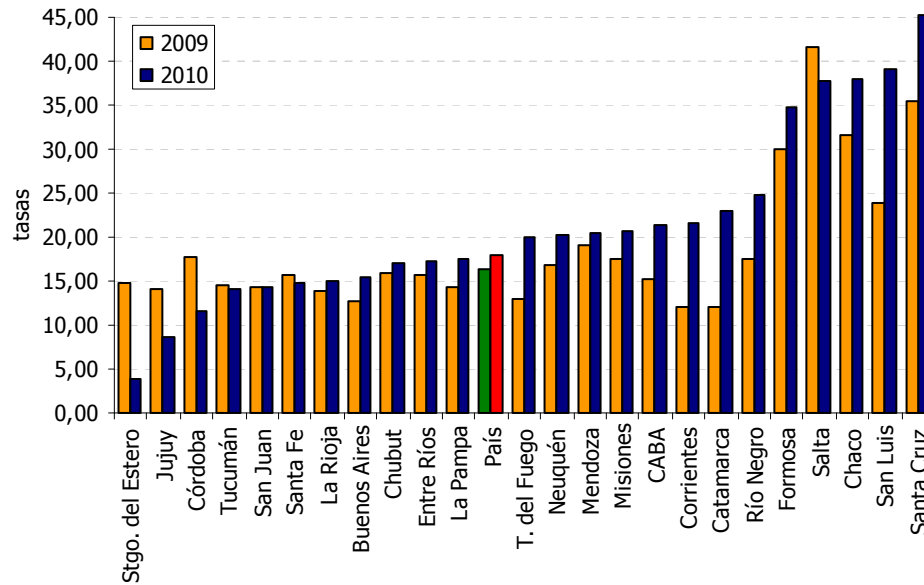
Fuente: SNVS – C2

Neumonía. Casos y tasas acumulados x 10.000 hab. SE 23. Año 2009-2010. Argentina por región

Región	2009		2010		Diferencia de tasas 2009/2010
	casos	tasas	casos	tasas	
Centro	37057	14,18	41080	15,60	0,10
Cuyo	5903	18,17	6946	21,09	0,16
NEA	8116	21,77	10552	27,96	0,28
NOA	10082	21,46	8804	18,48	-0,14
Sur	4192	18,07	5362	22,83	0,26
Total PAIS ARGENTINA	65350	16,28	72744	17,95	0,10

Neumonía

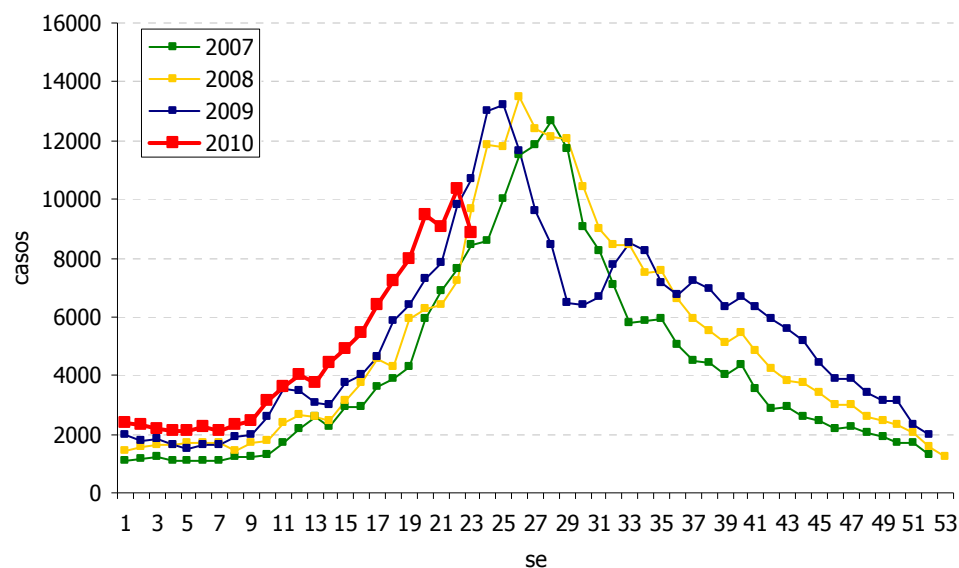
Neumonía. Tasas 10.000 hab. semana 23. Total país. 2009-2010



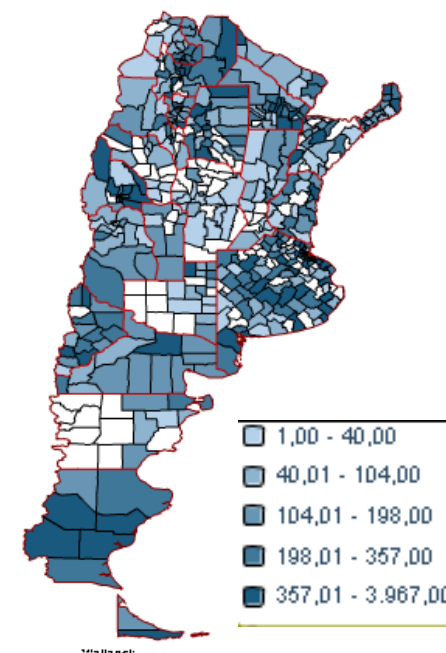
La tasa de notificación hasta la SE 23 del 2010 es mayor que igual período del año 2009. **Córdoba, Santa Fe, San Juan, Jujuy, Tucumán, Salta y Stgo. del Estero**, son las únicas jurisdicciones que no aumentaron la tasa de notificación.

Bronquiolitis en menores de 2 años

Bronquiolitis en < de 2 años. Casos por semana. Total país. 2007- 2010



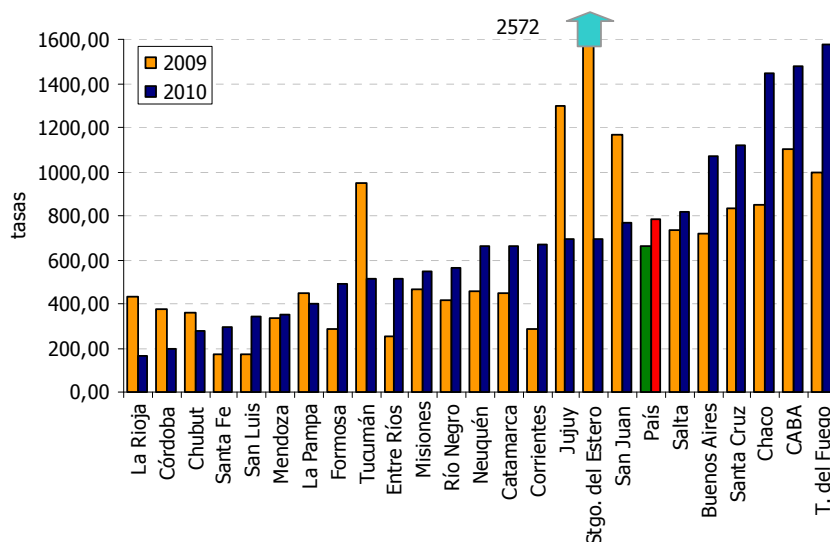
Bronquiolitis en < de 2 años. Tasa por 100.000 hab. Total país. Se 23. 2010.



Los casos acumulados durante las primeras 23 semanas del año (**108.869**) representan un incremento del **18,6%** respecto a igual período del 2009 (**91752**). Con respecto a la tendencia, durante las semanas 1 a 22 del año 2010 se registra un número mayor de casos que en las mismas semanas de los 3 años precedentes, descendiendo para ubicarse dentro de rango de notificación de años previos a partir de la semana 23.

Bronquiolitis en menores de 2 años

Bronquiolitis en < de 2 años. Tasas 10.000 hab. semana 23. Total país. 2009-2010



La tasa de notificación país acumulada hasta la SE 23, es mayor que igual período del año 2009.

Córdoba, Santiago del Estero, San Juan, Jujuy, Tucumán, La Rioja, La Pampa y Chubut en menor medida son las provincias que no presentaron tasas más elevadas que en 2009.

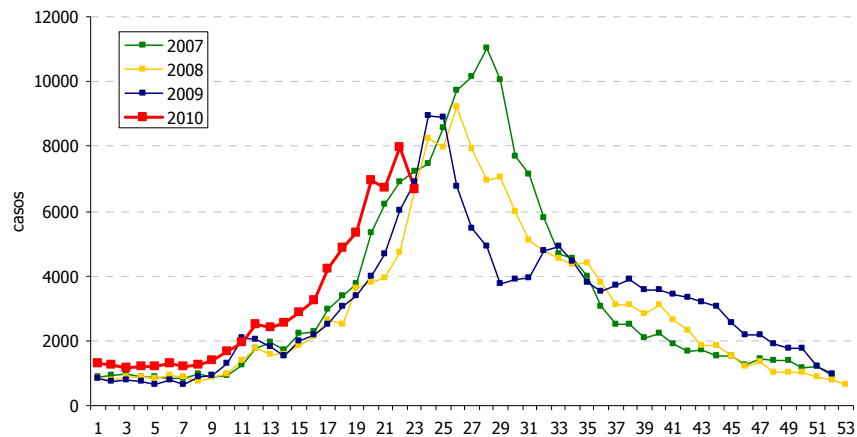
Si comparamos la notificación hasta la SE 23 de este año con el 2009, vemos que todas las regiones, salvo el **NOA** y **Cuyo** presentan un aumento en la notificación, (entre el 18 y el 64% mayor)

Bronquiolitis en < de 2 años. Casos y tasas acumulados x 10.000 hab. SE 23. Año 2009-2010. Argentina por región

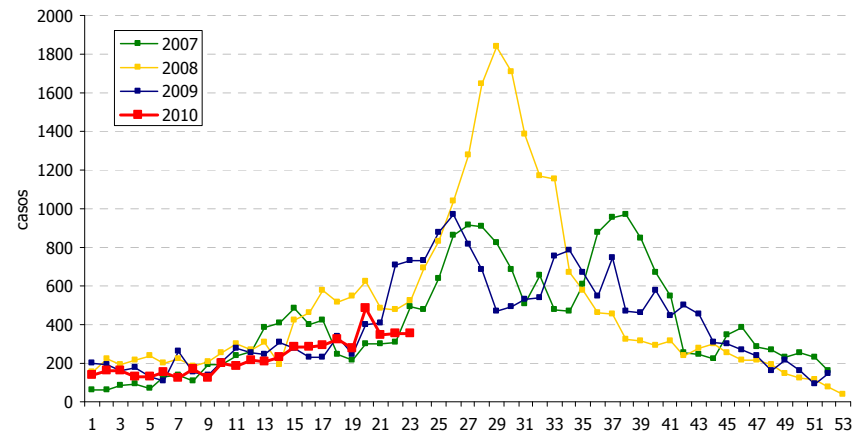
Región	2009		2010		Diferencia de tasas 2009/2010
	casos	tasas	casos	tasas	
Centro	50416	617,81	71122	869,26	0,41
Cuyo	6386	510,57	5324	423,19	-0,17
NEA	8123	493,97	13650	811,57	0,64
NOA	22567	1164,92	13373	673,63	-0,42
Sur	4260	498,83	5400	629,66	0,26
Total PAIS ARGENTINA	91752	662,62	108869	779,60	0,18

Bronquiolitis en menores de 2 años

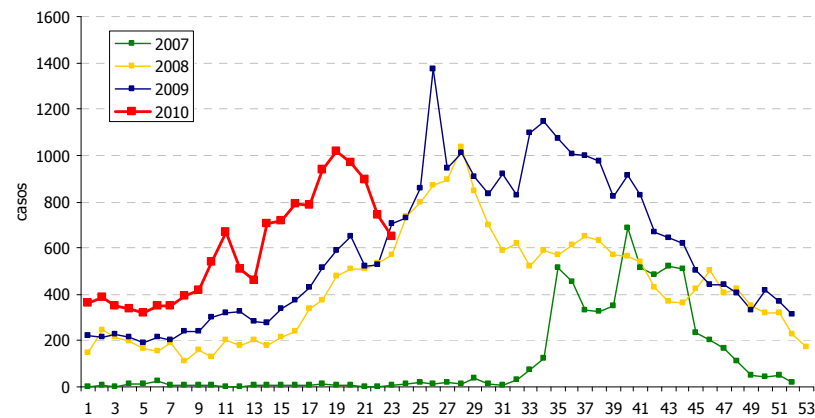
Bronquiolitis en < de 2 años.Casos por semana. Región Centro. 2007-2010



Bronquiolitis en < de 2 años.Casos por semana. Región Cuyo. 2007-2010



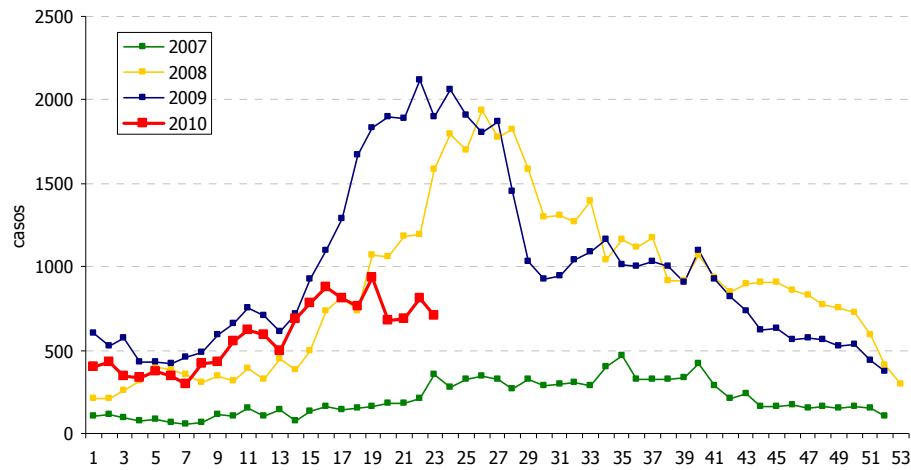
Bronquiolitis en < de 2 años.Casos por semana. Región Noreste. 2007-2010



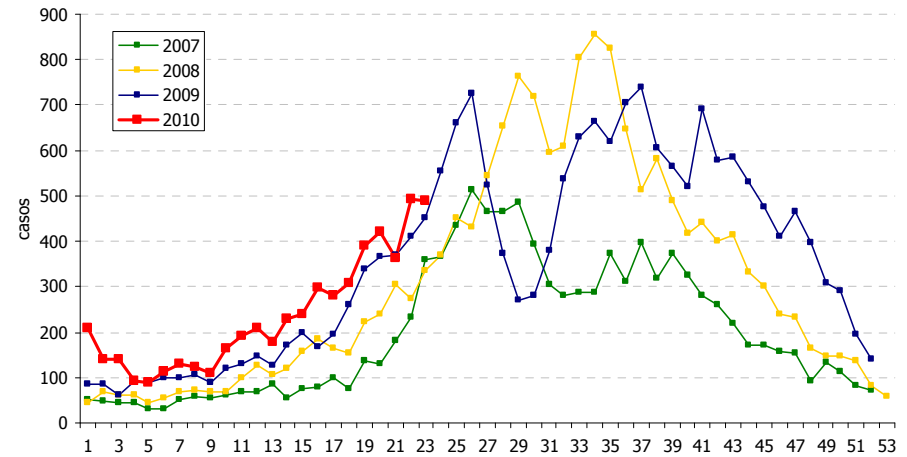
Fuente: SNVS – C2

Bronquiolitis en menores de 2 años

Bronquiolitis en < de 2 años. Casos por semana. Región Noroeste. 2007-2010



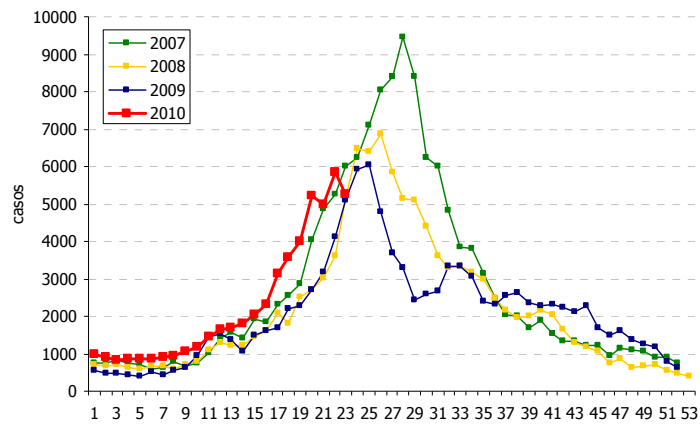
Bronquiolitis en < de 2 años. Casos por semana. Región Sur. 2007-2010



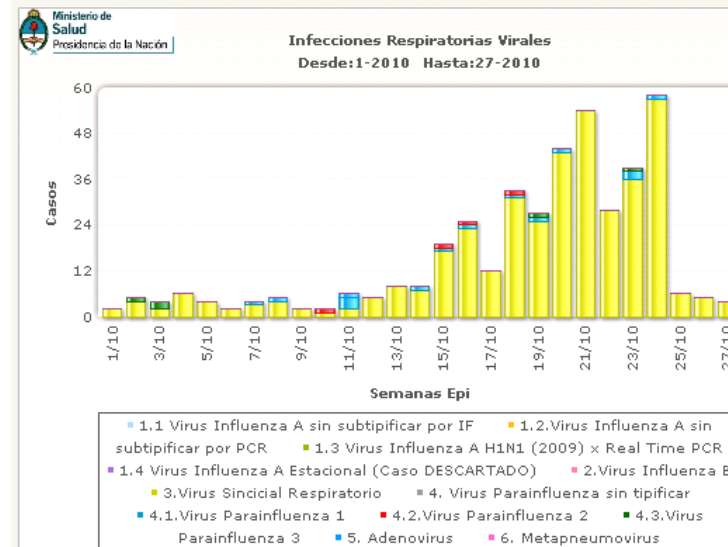
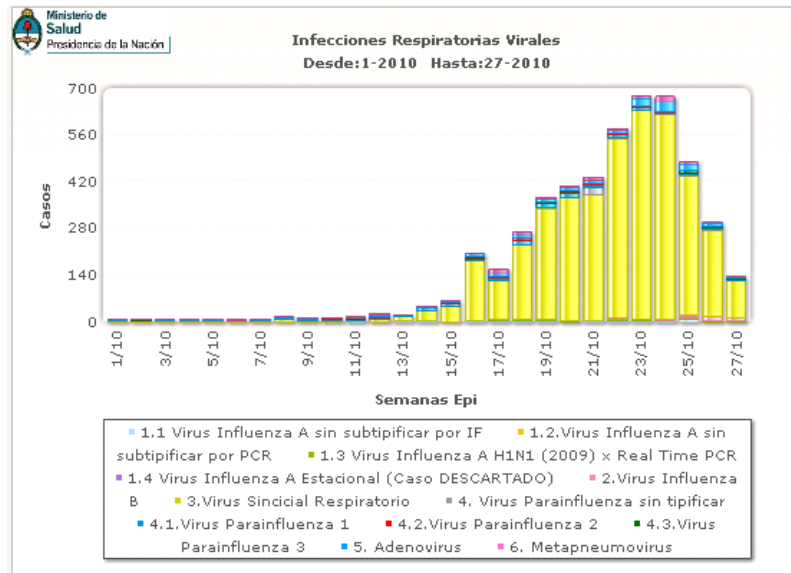
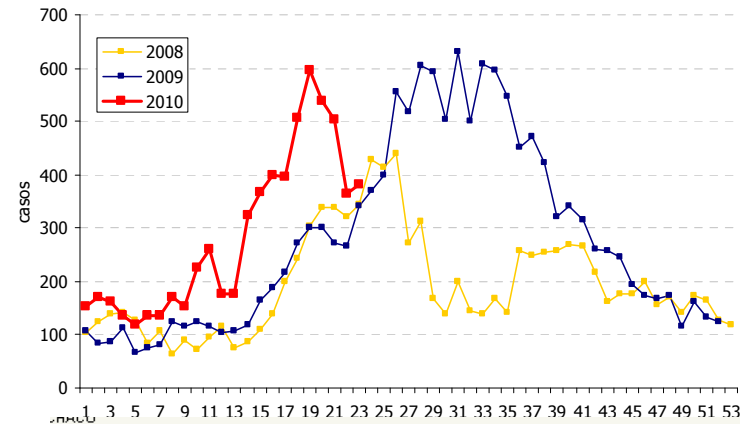
Fuente: SNVS – C2. SIVILA

Bronquiolitis en menores de 2 años

Bronquiolitis en < de 2 años por semana.
Buenos Aires. 2007- 2010

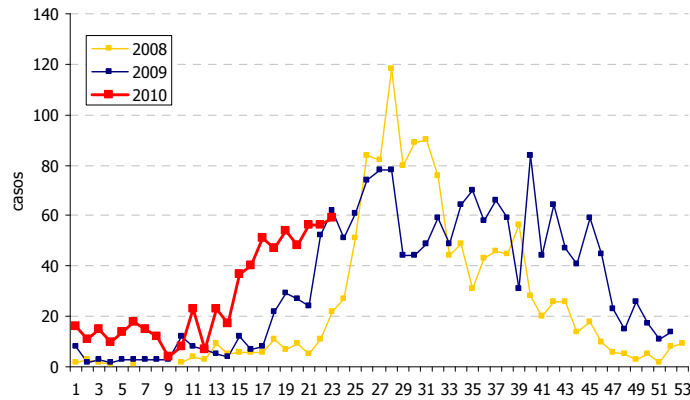


Bronquiolitis en < de 2 años por semana.
Chaco. 2008- 2010

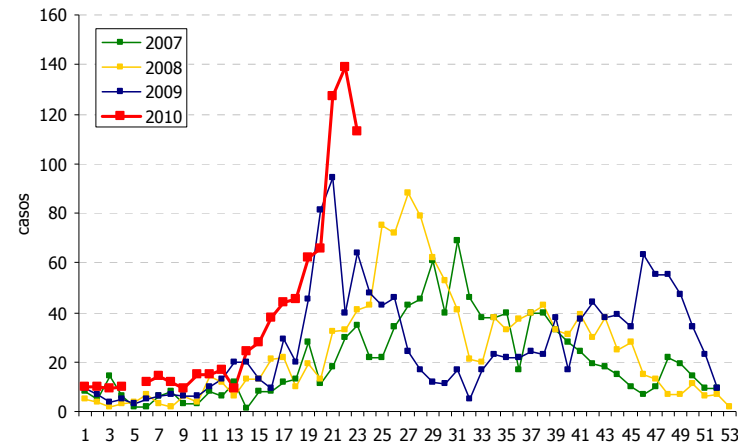


Bronquiolitis en menores de 2 años

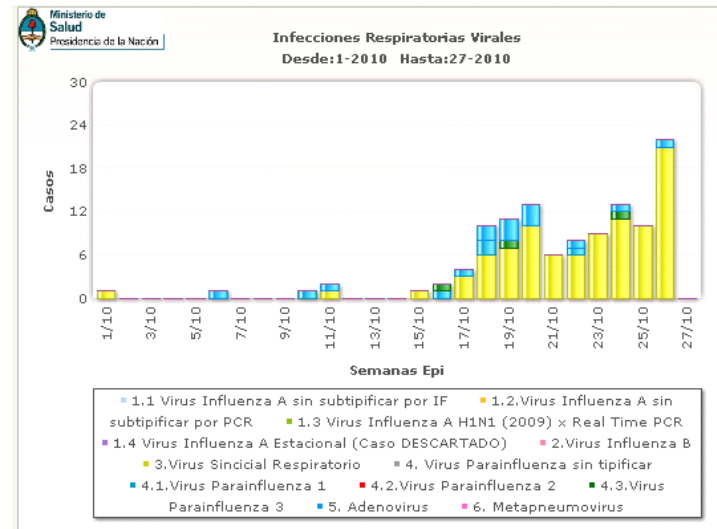
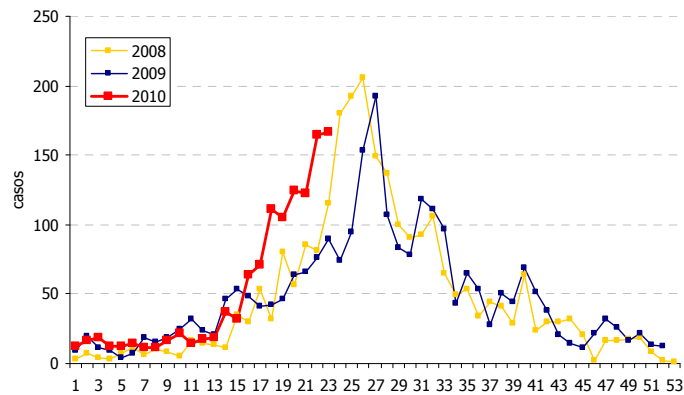
Bronquiolitis en < de 2 años por semana.
San Luis. 2008- 2010



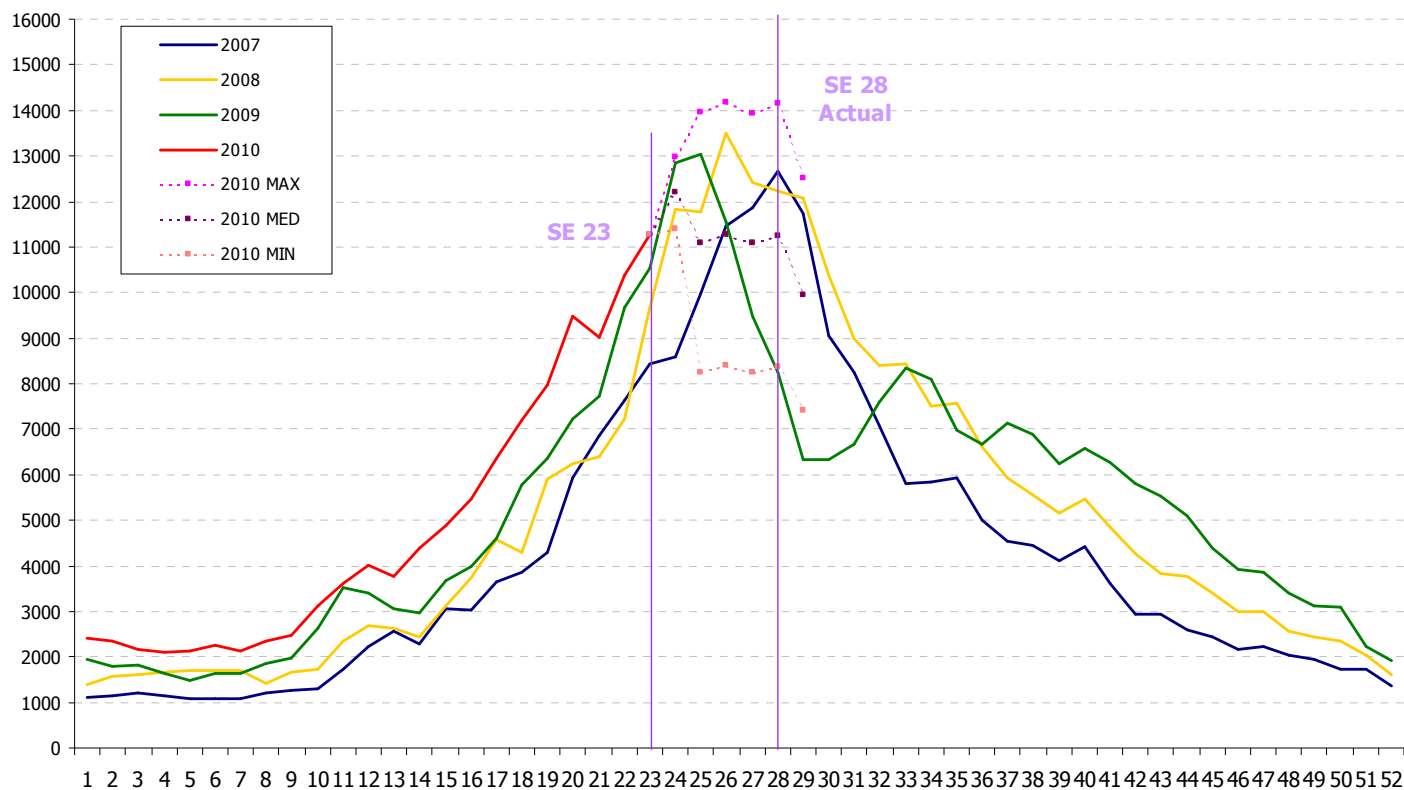
Bronquiolitis en < de 2 años por semana.
Tierra de Fuego. 2007- 2010



Bronquiolitis en < de 2 años por semana.
Catamarca. 2008- 2010



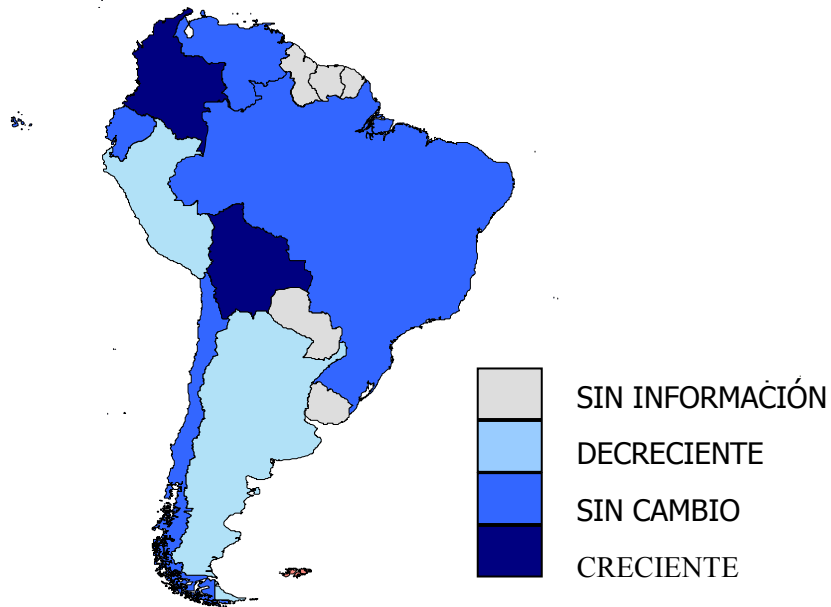
Estimación de la notificación de Bronquiolitis en < 2 años. Año 2010.



Proyecciones: Mediante un cálculo que incluye los datos de provincia de Buenos Aires, su variación semanal, los datos de SIVILA y su variación semanal, se estimaron los valores máximos, mínimos y promedio de ocurrencia de casos entre las semanas 23 y 28 en el nivel país.

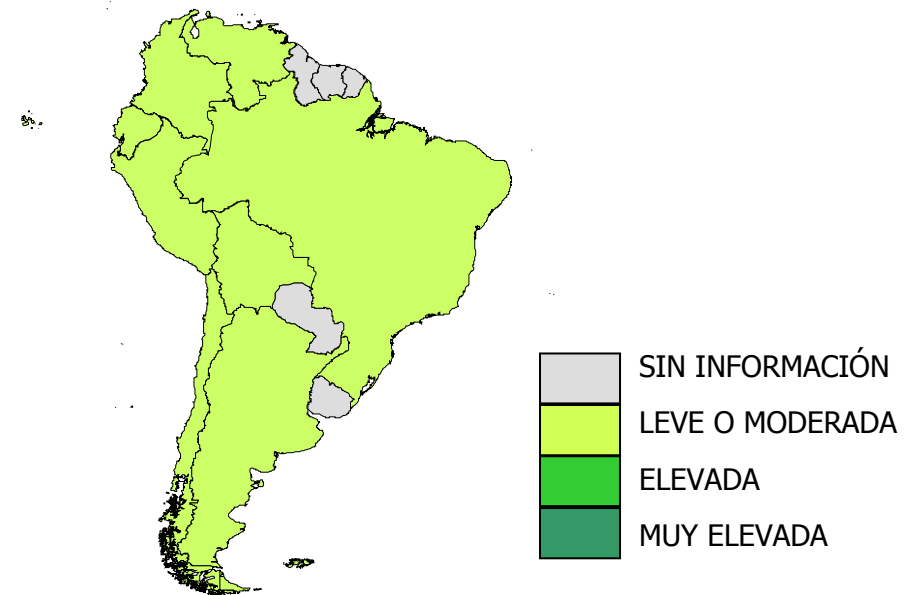
Indicadores para el monitoreo de la pandemia. OPS / OMS

Mapa 1. Tendencia del nivel de actividad de la Enfermedad Respiratoria según provincias. Argentina. Informe se 27



Tendencia: Se refiere a los cambios en el nivel de actividad de la enfermedad respiratoria en comparación con la semana anterior

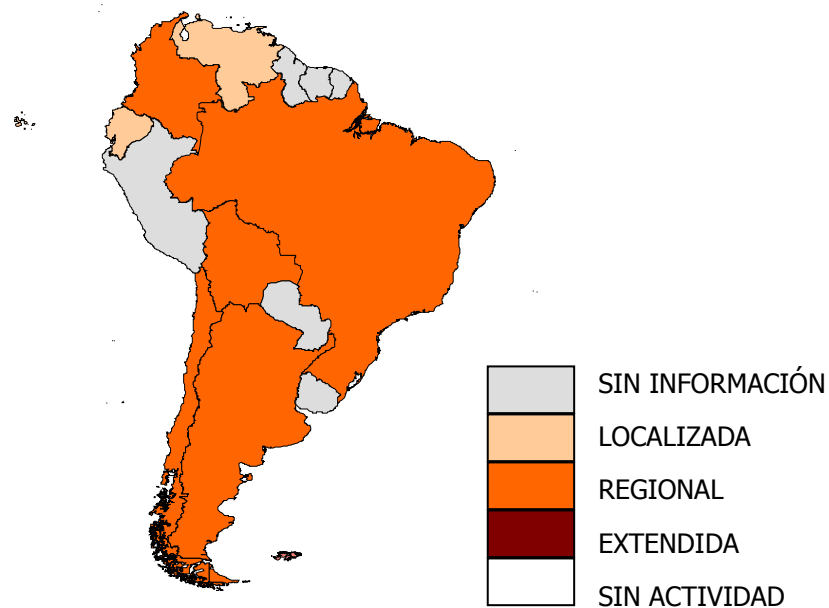
Mapa 2. Intensidad de las Enfermedades Respiratorias según provincias. Argentina. Informe se 27



Intensidad: Es un estimado de la proporción de la población con enfermedad respiratoria aguda, que cubre desde ETI hasta Neumonía.

Indicadores para el monitoreo de la pandemia. OPS /OMS

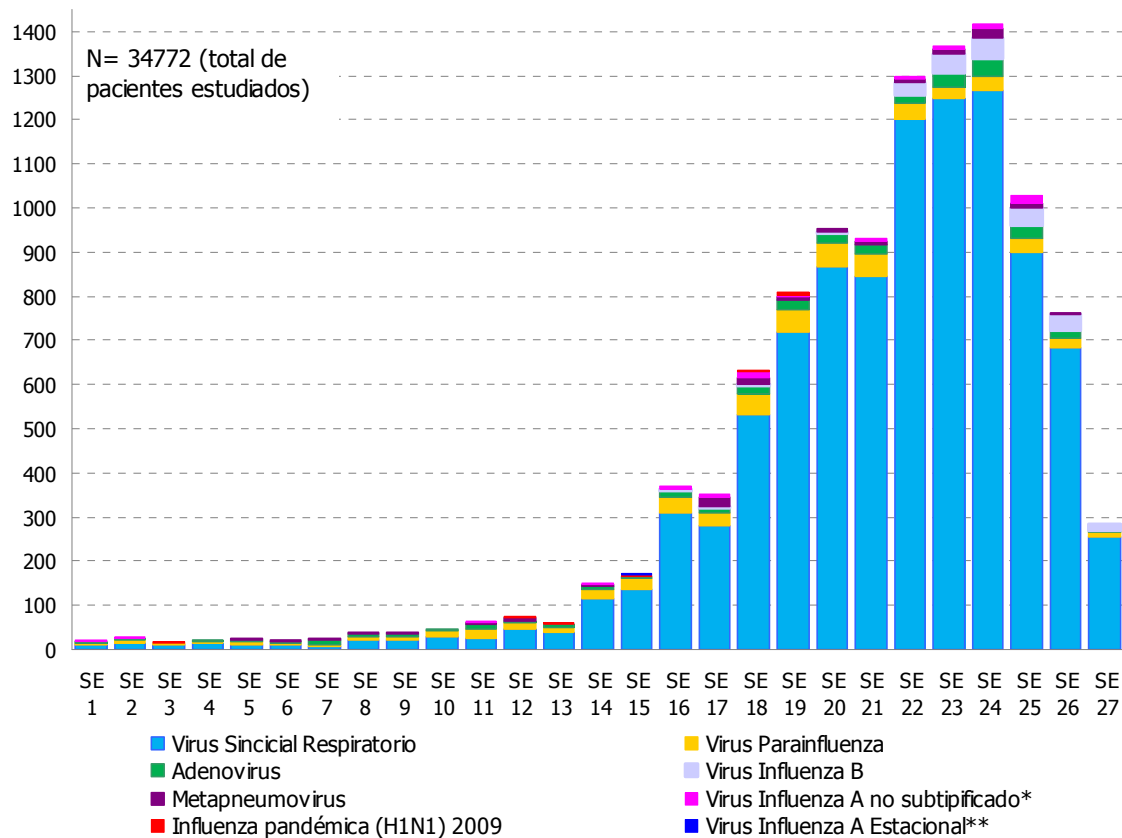
Mapa 3. Dispersión Geográfica. Aislamiento viral según provincias. Argentina. Informe se 27



Dispersión Geográfica: Se refiere al número y distribución de los sitios que notifican actividad de Influenza pandémica.

Casos de virus respiratorios identificados por Semana Epidemiológica

**Virus Respiratorios según Semana Epidemiológica. Total País.
Año 2010. n=11027**



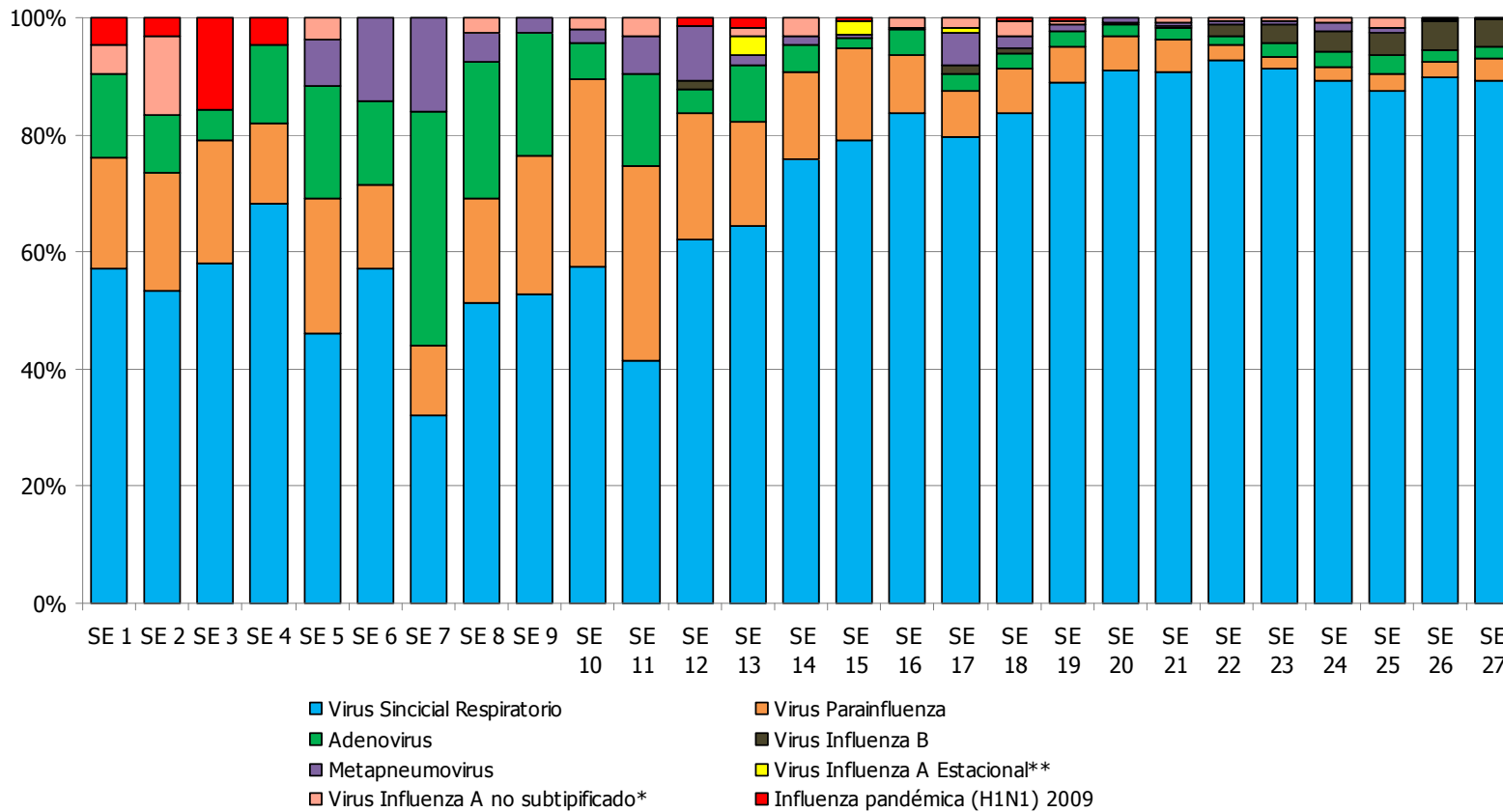
Desde la SE 1 hasta el presente, se notificaron 8 diferentes tipos de virus. El sincial respiratorio representa el mayor porcentaje (87%), seguido de parainfluenza (5,3%), adenovirus (2,9%). Se identificaron también **18** (0,16%) casos de virus influenza A H1N1 pandémico 2009.

* Virus Influenza A no subtipificado corresponde a: Virus Influenza A no subtipificable (PCR rt) y Virus Influenza A sin subtipificar (IF o PCR convencional)

**Influenza A estacional corresponde a: Virus Influenza A H1N1 estacional y H3N2

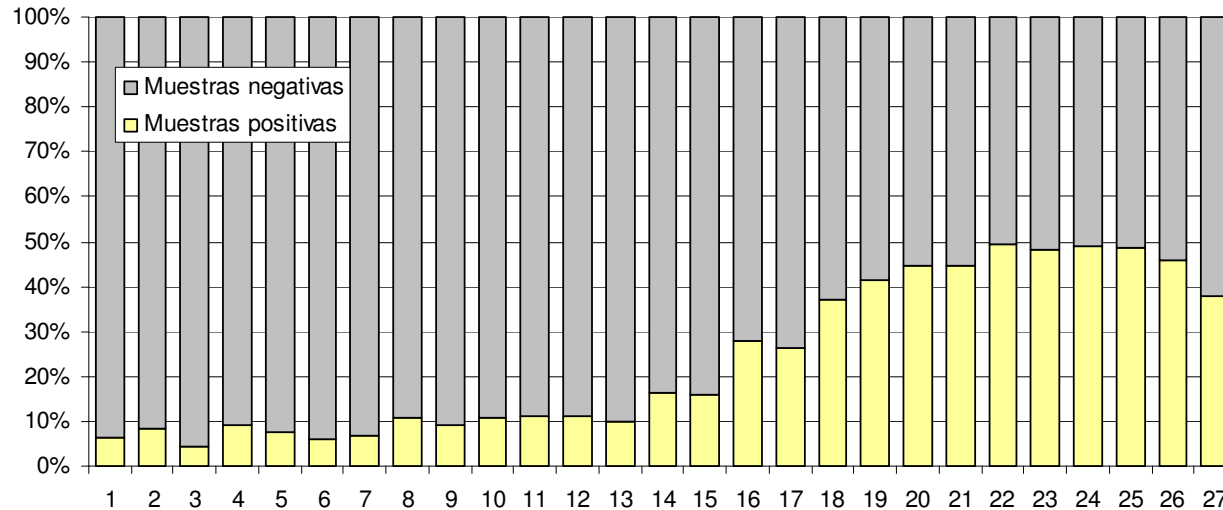
Distribución porcentual de virus respiratorios por SE

Distribución porcentual de positivos por virus respiratorio según SE.
Total país. Año 2009. N= 11027



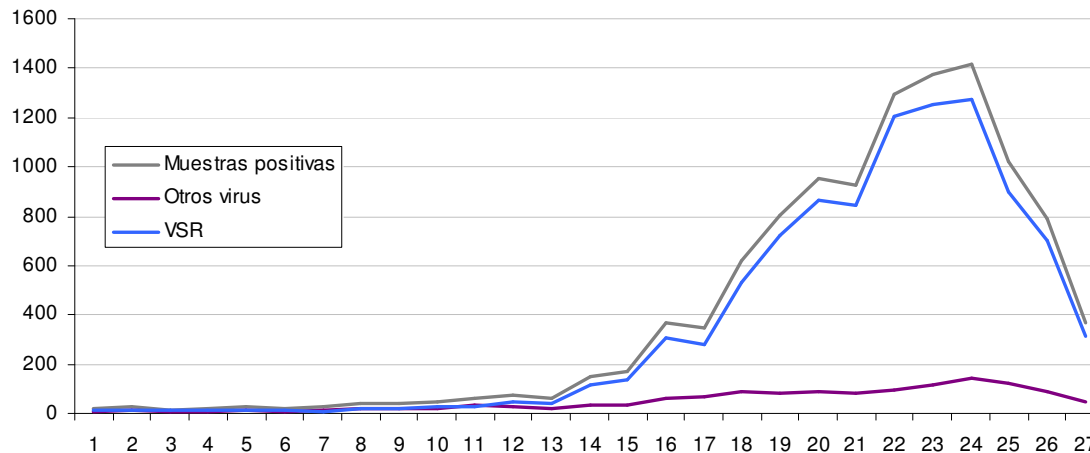
Distribución porcentual de positivos y negativos según semana epidemiológica

Porcentaje de muestras estudiadas por IF positivas por semana epidemiológica. Total País. Año 2010



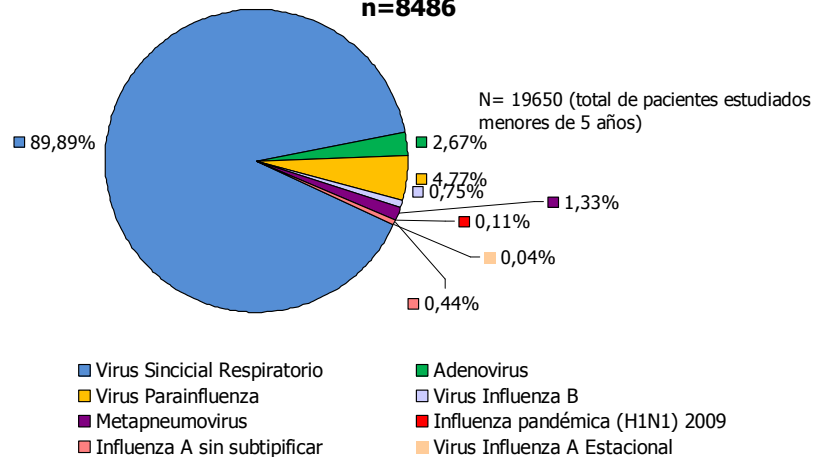
Entre las SE 22 a 24 se registró el mayor número de muestras estudiadas (2600 a 2900) por inmunofluorescencia. En esas semanas el porcentaje de positividad se mantuvo en el 50%, de estas muestras positivas entre el 90 y 92% correspondió a VSR.

Número de muestras positivas para VSR en relación al total de muestras positivas. SE 1 a 27 año 2010. Total País



Distribución de casos de virus respiratorios identificados en distintos grupos de edad

**Casos positivos virus respiratorios en menores de 5 años.
Semanas 1 a 27/2009. Total País
n=8486**

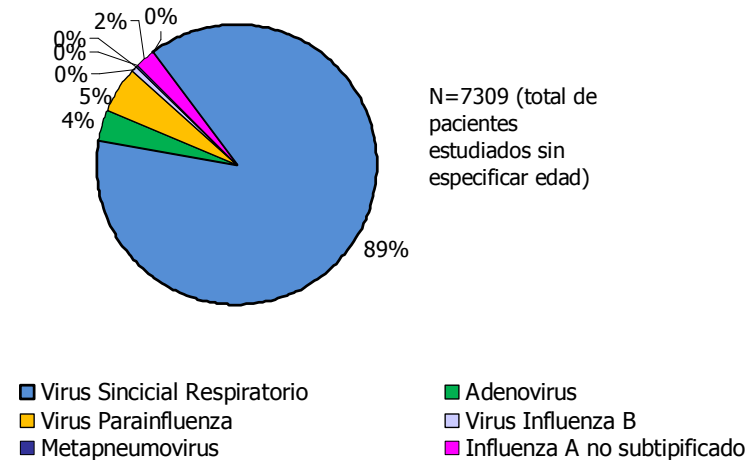


De los 1966 estudios positivos sin especificación de la edad, el virus predominante también es el Virus Sincial Respiratorio (89%).

Ninguna de las Influenza Panadémica (H1N1) 2009 notificadas se encuentra en este grupo

Más del 93% de los virus respiratorios identificados por grupo de edad corresponden a pacientes **menores de 5 años**. En este grupo de edad el virus Sincial Respiratorio (89,9% de los casos). Se identificaron 9 casos de virus de Influenza A H1N1 pandémico en este grupo de edad.

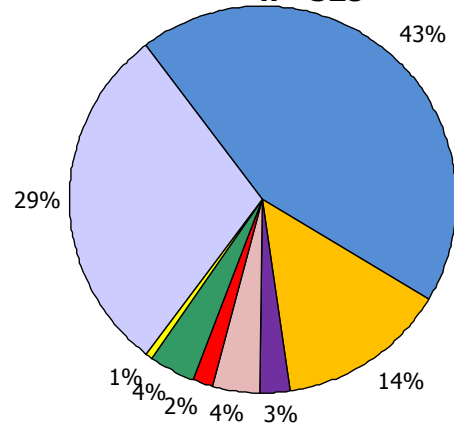
**Virus respiratorios en sin especificar edad
n=1966**



Distribución de casos de virus respiratorios identificados en distintos grupos de edad

Virus respiratorios en pacientes de 5 a 64 años

n= 528



N= 4871 (total de pacientes estudiados de 5 a 64 años)

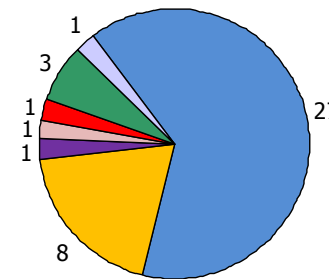
- Virus Sincial Respiratorio
- Metapneumovirus
- Influenza pandémica (H1N1) 2009
- Virus Influenza A Estacional
- Virus Parainfluenza
- Influenza A no subtípificado
- Adenovirus
- Virus Influenza B

el 43% (232 casos) correspondieron a **Virus Sincial Respiratorio** y 29% (156 casos) corresponden a **Influenza B**

En este grupo de edad 8 casos correspondieron a Influenza Pandémica (H1N1) 2009.

Virus respiratorios en pacientes mayores de 65 años

n= 47



N= 842 (total de pacientes estudiados mayores de 65 años)

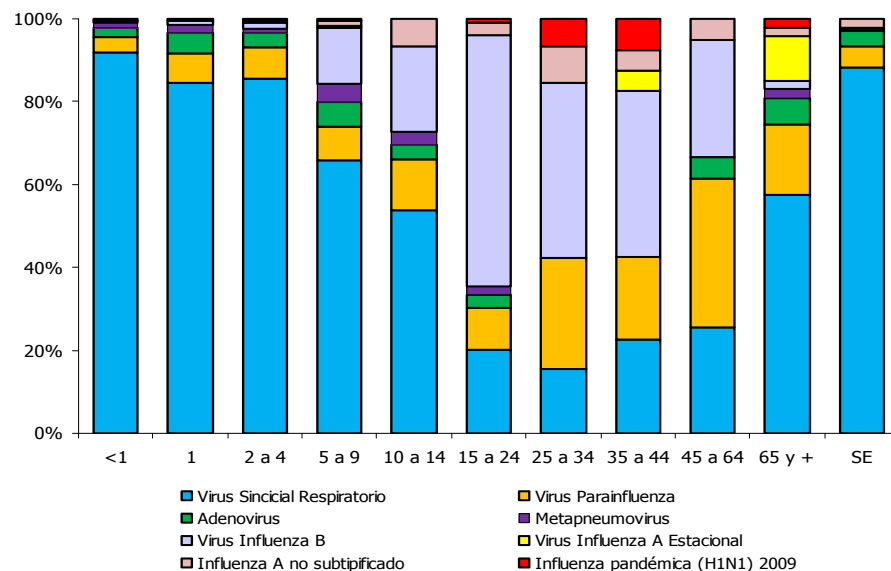
- Virus Sincial Respiratorio
- Metapneumovirus
- Influenza pandémica (H1N1) 2009
- Virus Influenza A Estacional
- Virus Parainfluenza
- Influenza A no subtípificado
- Adenovirus
- Virus Influenza B

En los pacientes **mayores de 65 años**, 27 de los 47 virus respiratorios identificados correspondieron a **Virus Sincial Respiratorio**. El segundo virus en orden de frecuencia es **Parainfluenza** con 8 casos.

En este grupo de edad fue notificado 1 caso de virus de Influenza A H1N1 pandémico

Distribución de casos de virus respiratorios identificados en distintos grupos de edad

Distribución de virus respiratorios identificados por grupo de edad.
Total País. Año 2010 n=11027

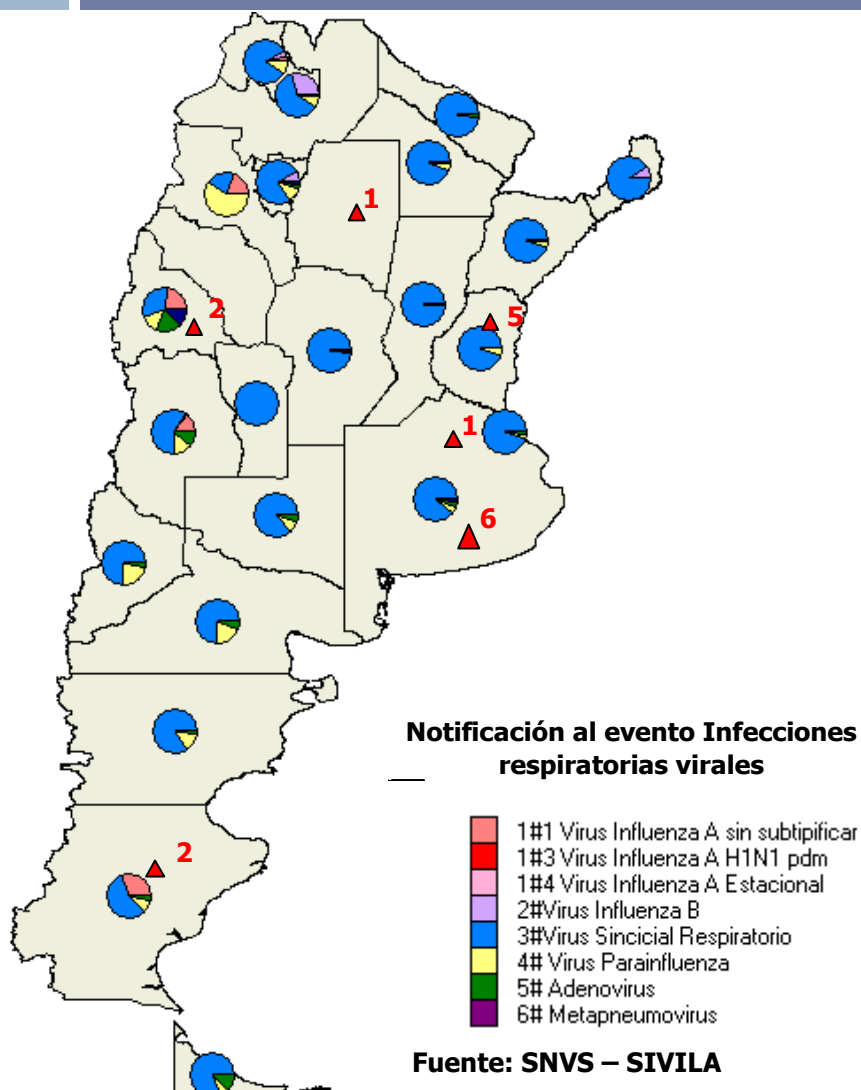


En los grupos de edad entre **0 y 14 años** y **mayores de 65 años** el **VSR** es el de mayor frecuencia, representan el 88,8% y 57,7% del total de VR respectivamente. En los grupos de **15 a 64 años** en cambio, **Influenza B** es el predominante (46,1%) y **parainfluenza** (28,1%) le sigue en frecuencia. Entre los casos positivos para **Influenza pandémica (H1N1) 2009**, 8 de los 17 casos aislados, corresponden personas de entre 5 y 64 años.

Evento	<1	1	2 a 4	5 a 9	10 a 14	15 a 24	25 a 34	35 a 44	45 a 64	65 y +	SE	TOTAL
Virus Sincial Respiratorio	5500	991	1137	121	65	20	7	9	10	27	1736	9623
Adenovirus	127	56	44	11	4	3	0	0	2	3	72	322
Virus Parainfluenza	220	83	102	15	15	10	12	8	14	8	100	587
Virus Influenza B	32	11	21	25	25	60	19	16	11	1	11	232
Metapneumovirus	76	24	13	8	4	2	0	0	0	1	5	133
Virus Influenza A Estacional	2		1	1				2	0	5	0	11
Influenza A no subtipificado	23	6	8	2	8	3	4	2	2	1	42	101
Influenza pandémica (H1N1) 2009	6	0	3	1	0	1	3	3	0	1	0	18
TOTAL	5986	1171	1329	184	121	99	45	40	39	47	1966	11027

Fuente: SNVS – SIVILA

Distribución de casos según virus respiratorios por provincia de notificación.



Número de virus más frecuentemente aislados por provincia. Año 2010

PROVINCIA	3.Virus Sincicial Respiratorio	4. Virus Parainfluenza	5. Adenovirus	2.Virus Influenza B
BUENOS AIRES	4297	260	172	42
CABA	3057	101	79	35
STA FE	445	3	1	0
CHACO	393	21	3	0
TUCUMAN	326	46	9	41
SALTA	241	32	5	117
NEUQUEN	162	51	8	0
JUJUY	140	16	0	7
CORRIENTES	125	4	2	0
CORDOBA	113	2	1	1
MENDOZA	93	20	16	1
TIERRA DEL FUEGO	92	8	14	0
CHUBUT	57	9	2	0
FORMOSA	51	0	1	0
RIO NEGRO	46	12	4	0
LA PAMPA	19	2	1	0
STA CRUZ	18	3	1	0
ENTRE RIOS	18	1	0	0
SAN JUAN	13	5	8	0
MISIONES	9	0	0	1
CATAMARCA	1	3	0	0
SAN LUIS	1	0	0	0

Jurisdicción	Partido	Total
Buenos Aires	Gral. Pueyrredón	5
	Olavarría	1
	Las Flores	1
CABA	CABA	1
Enre Ríos	La Paz	1
	Paraná	4
San Juan	Pocito	1
	Rawson	1
Santa Cruz	Deseado	1
	Guer Aike	1
Stgo. Del Estero	Capital	1